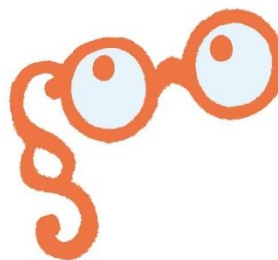


**KVALITET I DAGTILBUD
I VIBORG KOMMUNE**



TILSYNSRAPPORT 2022/23

**Børnehusene i Stoholm
Afd. Fyrrevænget & Afd. Rådhushaven
Område Vest**

Indhold

1 INTRODUKTION	2
1.1 Formål med gennemførelse af tilsyn	2
1.2 Øvrige rammer for tilsynet	2
1.3 Anledning, fokus og formål med det aktuelle tilsyn	2
1.4 Rammesætning af tilsynet i dagtilbuddet.....	3
2 Sammenfatning af tilsyn 2022/23	4
2.1 Resumé og primære opfølgningsspunkter	4
2.1.1 Tilsynet anbefaler følgende udviklingspunkter:	5
2.1.2 Tilsynet peger på følgende opmærksomhedspunkter fra tilsynsskemaet:	6
2.2 Historik.....	7
2.2.1 Primære opfølgningsspunkter fra forrige tilsyn	7
3 STRUKTUREL KVALITET	8
3.1 Normering og gruppestørrelse og -organisering	8
3.2 Fysiske rammer	9
3.3 Uddannelse, efteruddannelse og personalestabilitet.....	10
3.4 ANDRE RAMMEVILKÅR	12
4 TILSYNSSPØRGSMÅL TIL PROCESKVALITET	15
4.1 Evaluerende pædagogisk praksis.....	15
4.2 Inddragelse af forældrebestyrelsen.....	15
4.3 Det fysiske læringsmiljø inde og ude.....	16
4.4 FAGLIG LEDELSE.....	17
4.4.1 Fastsætte en faglig retning	17
4.4.2 Indhente faglig viden	17
4.4.3 Aktivere faglig viden	18
5 RESULTATKVALITET	19
5.1 Sprogvurdering 3-6	19
5.1.1 Resultater - Historisk udvikling	19
5.1.2 Resultater - opdelt på alder	20
5.1.3 Resultater - opdelt på køn	20
5.1.4 Sprogvurdering 3-6.....	21
5.2 TOPI.....	22
5.2.1 Resultater - Historisk udvikling.....	22
5.2.2 Resultater - opdelt på alder	22
5.2.3 Resultater - opdelt på køn	23
5.2.4 TOPI og Trivsel.....	23
5.3 Overgange	23

1 INTRODUKTION

Forskning om kvalitet i dagtilbud kan opdeles i 3 elementer; strukturel kvalitet, proceskvalitet og resultat-kvalitet.

Strukturkvalitet omhandler de forhold, den pædagogiske praksis arbejder indenfor. Det kunne fx være fysiske rammer, normering og uddannelse af personalet. Proceskvalitet handler om den pædagogiske kvalitet herunder interaktioner mellem børn og voksne og børns sociale og emotionelle udvikling gennem leg og aktiviteter. Resultatkvalitet handler om, hvorvidt børnene udvikler f.eks. sproglige kompetencer af at gå i dagtilbud. Strukturel kvalitet og proceskvalitet er i høj grad en forudsætning for resultat-kvalitet, men man kan også til en vis grad arbejde målrettet med resultat-kvalitet.

1.1 Formål med gennemførelse af tilsyn

Kommunalbestyrelsen har ansvaret for at føre tilsyn med kommunens daginstitutioner jf. §5 i Dagtilbudsloven.

Formålet er at sikre, at indholdet; herunder det pædagogiske indhold jf. § 5a og § 5b, samt den måde, opgaverne udføres på; herunder at de rammer og eventuelle prioriterede indsatser, der er fastsat efter §3a, stk. 2, efterleves.

Samtidig har Viborg Kommune interesse i, at alle børn og forældre møder dagtilbud af høj kvalitet, hvor det at være barn har værdi i sig selv. Vores børn har ret til at deltage aktivt i sunde fællesskaber, hvor de trives, udvikler sig og bliver så dygtige de kan.

1.2 Øvrige rammer for tilsynet

Vi henviser her til vores tilsynsmodel på www.viborg.dk under *service og selvbetjening* for børn, unge og familie.

Der er i dette tilsyn udført en prøvehandling i de kommunale børnehuse og selvejende institutioner i forhold til to elementer:

- Inddragelse af børneperspektivet gennem børnerundvisning under tilsynet. Rundvisningen giver perspektiver på barnets blik på de fysiske omgivelser.
- Lederobservationer af tilsynet temaer med henblik på medejerskab.

1.3 Anledning, fokus og formål med det aktuelle tilsyn

Det aktuelle tilsyn er et anmeldt tilsyn som føres hvert andet år.

Det pædagogiske fokus ved tilsynet 2022/23 er:

Dannelse og børneperspektiv

- Medbestemmelse og børneperspektiv
- Børns fysiske, psykiske og sociale trivsel

Læring

- Læring og udviklingsmuligheder i hverdagen
- Rammesætning og vejledning
- Bevægelse og det pædagogiske personale som rollemodeller
- Natur og science

Derudover føres der tilsyn med dagtilbuddets rammebetingelser jf. nedenstående rapport.

1.4 Rammesætning af tilsynet i dagtilbuddet

Det anmeldte tilsyn opstartes med et kontrakteringsmøde for området's lederteam, hvor tilsynsenheden rammesætter og forventningsafstemmer den kommende tilsynsrunde.

Herefter følger en dataindsamling som består af både kvantitative og kvalitative data, fx lederens observationer og besvarelse af et spørgeskema, tilsynsførendes observation af dagtilbuddets pædagogiske praksis, dagtilbuddets pædagogiske læreplan, samt inddragelse af skriftlig dokumentation fra forrige tilsyn.

Tilsynsmødet anses også som en del af dataindsamlingen, hvor områdeleder, leder og pædagogiske personalerepræsentanter præsenteres for tilsynets observationer og analyse og hvor dagtilbuddet har mulighed for at perspektivere tilsynets analyse.

Tilsynet anvender redskabet KVALid i kvalitetsanalysen. KVALid tager afsæt i Det pædagogiske grundlag i Den styrkede pædagogiske læreplan.

Det anmeldte tilsyn munder ud i en tilsynsrapport som offentliggøres på dagtilbuddets hjemmeside. Det anmeldte tilsyn følges op af et uanmeldt tilsyn fra tilsynsenheden. Herefter overgår opfølgningen af tilsynet til ledelseskæden.

Området's forældrebestyrelse orienteres om kvaliteten af de pædagogiske læringsmiljøer for området efter endt anmeldt tilsyn.

Læs mere på www.viborg.dk under service og selvbetjening for børn, unge og familie.

2 Sammenfatning af tilsyn 2022/23

Læsevejledning: Sammenfatningen er udarbejdet af den tilsynsførende konsulent og er et resume af tilsynsmødet og lederens besvarelse af tilsynsspørgsmålene. En uddybning kan læses i efterfølgende afsnit i denne rapport.

2.1 Resumé og primære opfølgningspunkter

Tilsynet vurderer, at Børnehuse i Stoholm: Afd. Rådhusen og Afd. Fyrrevænget, arbejder i overensstemmelse med den lovmæssige ramme for tilsynet fokus.

På baggrund af tilsynsførendes observationer, lederens observationer og besvarelse af tilsynsskemaet, dialogen på tilsynsmødet og til dels dagtilbuddets pædagogiske læreplan, efterlades tilsynet med et positivt indtryk af, at der arbejdes med en pædagogisk praksis, som tager afsæt i Den Styrkede Pædagogiske Læreplan jf. Dagtilbudsloven; herunder Det Pædagogiske Grundlag.

På baggrund af ovenstående dataindsamling vurderer tilsynet at der jf. KVALid overvejende er en god pædagogisk kvalitet med flere elementer af høj kvalitet. Den gode pædagogiske praksis ses for eksempel her:

Dannelse og børneperspektivet

- Observationerne viser et pædagogisk personale som er lydhør overfor børnenes perspektiver og stiller sig til rådighed i leg og aktiviteter. Der er balance mellem børneinitierede legeaktiviteter og relevante vokseninitierede pædagogiske aktiviteter, i større og mindre grupper. Der er overvejende opmærksomhed på, om børnene oplever de forskellige dele af børnehusets dagligdag som meningsfuld, og justerer læringsmiljøet derefter. I observationerne ses et pædagogisk personale som fordeler sig og er til rådighed i børneinitieret leg og i de planlagte pædagogiske aktiviteter. For eksempel ses en gemmeleg, hvor pædagogen rammesætter legen og deltager. Der er også fuld gang i mooncarræs med understøttelse af pædagog, og i vuggestuen ses børn og pædagogisk personale som er fordybet i enten leg eller aktivitet i uderummet fx insektjagt.
- I arbejdet med TOPI (tidlig opsporing og indsats) og Den Tværfaglige Model viser børnehuset, at de har et godt kendskab til fysiske, psykiske og sociale tegn på mistrivsel og faldende trivsel hos børn. Jf. seneste TOPI rapporten har børnehuset formået at øge trivslen signifikant blandt deres børn. Der er en positiv progression i børnenes trivsel, hvilket tyder på en bevidst pædagogisk indsats.

Læring

- Observationerne viser, at det pædagogiske personale er opmærksomme på børnene og arbejder bevidst med deres læringsmuligheder. Der skabes fælles opmærksomhed ved at rammesætte situationer til fordybelse, oftest med afsæt i børnenes perspektiver og interesser. Børnene udfordres tilpas og stilles krav, samt tilbyder aktiviteter som de har mulighed for at lykkes med, og samtidig lærer af og udvikles igennem. I observationerne ses bl.a. en samling i børnehaven, hvor pædagogen læser højt af en bog med inddragelse af børnene og stop-op undervejs, hvor ord og dets forståelse tages op fx "Hvad er en troldekælling?", "Hvordan kan man se, om de er mætte eller sultne?", "Ved I hvad barsk betyder?" Børnene er fordybet i fortællingen og byder ind. I vuggestuen ses også fordybelsesaktiviteter fx "maling" med pensler og vand på børnehusets vægge udenfor, kridttegning på fliser. Personalet sætter delvist ord på og følger børnenes initiativer. I rutinesituationer er det pædagogiske personale ofte opmærksomme på børnenes selvstændiggørelse og udfordrer tilpas.

- Det pædagogiske personale udviser glæde og begejstring i læringsituationer og motiverer børnene gennem eget engagement og interesse. I enkelte situationer er der dialoger med børnene om de ting, de oplever i fællesskabet. Det er med til at give børnene ord og begreber. I observationerne ses det fx i en samling, hvor pædagogen udfordrer børnene tilpas i en aktivitet med rimord. Med sin positive ledelse sikrer hun gode deltagelsesmuligheder for alle børn. Undervejs justerer pædagogen aktiviteten med en "gør det nemmer-strategi", da et barn har brug for hjælp til at finde to ord der rimer. Børnene motiveres af den rolige understøttelse og pædagogens engagement. Der er gennemgående en behagelig og rolig atmosfære i børnehuse og gode samtaler mellem børnene og det pædagogiske personale.
- Begge børnehuse har rigtig gode og varierede bevægelsesmuligheder i uderummet. Indretningen indikerer en bevidst pædagogisk praksis. Det samme gør sig gældende inde, hvor bevægelsesmuligheder er integreret i indretningen. For eksempel ses et kuperet terræn, cykelbane, legeredskaber, boldbane, klatretårn, cykler og mooncars, trampolin inde osv. Hver dag gives børnene mulighed for bevægelsesaktiviteter inde og udendørs. Det pædagogiske personale opfordrer i nogen grad børnene til bevægelse og er selv i bevægelse. I børnerundvisningen igangsættes en rask pudekamp med smil og latter.
- Børnehuset har mange naturmaterialer til rådighed og det pædagogiske personale er ofte udenfor i naturen sammen med børnene og taler om samt bruger naturens materialer og omgivelser. Børnehuset viser interesse og omtanke for miljøet. Naturen er en integreret del af børnehuse både inde og ude. De grønne områder, krat, træer, køkkenhave, insekthoteller, bålhytte, pilehytter, plantespande, udstillinger mm. viser en opmærksomhed og en bevidst pædagogisk praksis omkring natur og naturdannelse. Det pædagogiske personale taler i nogen grad med børnene om science og opfordrer børnene til at undersøge og eksperimentere. I observationerne ses afslutning på en vulkan-aktivitet.

Selvvalgte tema: Barnesyn:

- I observationerne er der en behagelig atmosfære. Det pædagogiske personale viser jævnligt glæde for børnene via berøring (fx lægger armen om barnet, giver knuser). De udstråler glæde ved at være sammen med børnene og der er en god kontakt og samspil med de fleste børn.
- Børnenes følelser mødes ofte på en omsorgsfuld og empatisk måde og det pædagogiske personale afspejler i nogen grad børnenes følelser (fx at sætte ord på følelser samt justere sig i forhold til børnenes udspil).

2.1.1 Tilsynet anbefaler følgende udviklingspunkter:

På baggrund af dataindsamlingen peger tilsynet på følgende udviklingspunkter som børnehuset skal arbejde videre med:

Dannelse og børneperspektiv

Medbestemmelse og børneperspektiv:

Jf. KVALid er der overvejende en god praksis. Der ligger dog et udviklingspotentiale i skema 13.3 og skema 14.2. Det handler blandt andet om følgende:

- Børnehave: Arbejde videre med: Systematisk at arbejde med, at alle børn er involveret og medbestemmende i processen omkring planlægning og evaluering af aktiviteter, leg og rutinesituationer. Herunder, at det er tydeligt, at børnenes perspektiver inddrages og at processen er velorganiseret.
- Vuggestue: Systematisk at arbejde med, at få indsigt i alle børns perspektiv og intentioner, gennem en nysgerrighed for børnenes interesser og oplevelser. Indsigten anvendes bevidst fremadrettet.

- Arbejde videre med at styrke barn-barn relationen.

Læring

Rammesætning og vejledning

Jf. KVALid er der overvejende en god praksis. Der ligger dog et udviklingspotentiale for vuggestuen i skema 23.2, samt skema 23.4 og for børnehaven i skema 24.2, samt skema 24.4. Det handler blandt andet om følgende:

- At give verbal, trinvis vejledning og at være tydelige i forhold til indholdet, samt start og afslutning på processen.
- At give børnene forklaringer, når de irettesættes, og vejlede dem til hvad de i stedet kan gøre, fx i en konfliktsituation eller i en leg; herunder at inddrage børnenes perspektiver. I observationerne ses små situationer med inddragelse som med fordel kan forstærkes.
- Opmærksomhed på mikroovergange.

Bevægelse og det pædagogiske personale som rollemodeller

Jf. KVALid er der overvejende en god praksis. Der ligger dog et opmærksomhedspunkt i skema 24.1 i vuggestuen og 25.1 i børnehaven. Det handler blandt andet om følgende:

- At alle børn hver dag er fysisk aktive sammen med det pædagogiske personale på en måde, hvor de bliver forpustede. Opmærksomhedspunkt i forhold til, at den fysiske aktivitet foregår med udgangspunkt i børnenes sociale relationer og interesser.

Natur og Science

Jf. KVALid er der overvejende en god praksis. Der ligger dog et udviklingspotentiale for vuggestuen i skema 25.2 og skema 26.2 i børnehaven. Det handler blandt andet om følgende:

- Genbesøge science: At det pædagogiske personale er eksperimenterende og undersøgende sammen med børnene i aktiviteter relateret til matematik, teknologi og naturfaglig viden.

2.1.2 Tilsynet peger på følgende opmærksomhedspunkter fra tilsynsskemaet:

- Ingen bemærkning

2.2 Historik

2.2.1 Primære opfølgingspunkter fra forrige tilsyn

Dato for forrige anmeldte tilsyn:

- Den 26. juni 2021

Tilsynets anbefalinger:

Tilsynsbesøget gav anledning til følgende udviklingspunkter, som børnehuset skal arbejde videre med:

Selvvalgte lokale tema: Barnesyn

- Systematikken omkring barnets sociale udvikling
- Systematikken omkring kontakt og samspil med alle børn
- Systematikken omkring udviklingen af kvaliteten af arbejdet med relationer
- Kontakt og samspil med alle børn over hele dagen

Det pædagogisk læringsmiljø: Planlagte vokseninitierede aktiviteter

- Overvejelser om organisationsformer, alle børns involvering, engagement og opmærksomhed

Det pædagogisk læringsmiljø: Måltidet

- Børnenes indflydelse på måltidets rammer og rutiner
- Tilrettelæggelsen af måltidet

Det pædagogisk læringsmiljø: Daglige rutiner

- Det enkelte barns søvnbehov
- Faste aftale omkring toiletbesøget
- Alle børns aktive deltagelse og selvhjulpethed

Det pædagogisk læringsmiljø: Didaktik og organisering af læringsmiljøet

- Inddragelsen af børnenes perspektiver
- planlægningen af de vokseninitierede aktiviteter

Dato for opfølgning på forrige anmeldte tilsyn:

- Den 3. december 2021

Det opfølgende tilsyn var: (anmeldt/uanmeldt)

- Anmeldt

3 STRUKTUREL KVALITET

Læsevejledning: Spørgsmålene er besvaret af børnehuslederen forud for tilsynsmødet. På tilsynsmødet drøftes spørgsmålene og den tilsynsførende konsulent anfører bemærkninger under besvarelser, hvor der er behov for opmærksomhed.

Strukturel kvalitet kan forstås som de rammer og forhold, som den pædagogiske praksis arbejder inden for, og som er påvirket af økonomi, organisering, ledelse mm. i dagtilbuddet.

Ud for hvert spørgsmål skal der afgives et svar som enten er et antal eller ved at benytte ja/nej. Enkelte spørgsmål skal besvares med tekst. Der kan ligeledes noteres eventuelle bemærkninger.

3.1 Normering og gruppestørrelse og -organisering

Normering og gruppestørrelse behandles ofte sammen i forskningen i dagtilbud på området, men der bruges ikke en ensartet måde at udregne normering på. Med normering menes her forholdet mellem antal voksne og antal børn. Når vi taler om høj normering, mener vi høj personaletæthed – dvs. få børn pr. voksen. Gruppestørrelse er organiseringen af børnene inden for en given normering og kan både omhandle fx antal børn på en stue, antal børn i en specifik aldersgruppe eller gruppesammensætningen i forbindelse med særlige aktiviteter.

Normering, gruppestørrelse og -organisering

		Svar	Bemærkning
Normering	Hvor mange børn er der pr. voksen i dagtilbuddet? (Indeholder dagtilbuddet både vuggestue og børnehave, skriv da vuggestuens normering under "Bemærkning r")	0	Dato for nedslag: 09-05-2023 Rådhusen Vuggestue: 29 Rådhusen Børnehave: 66 Fyrrevænget Børnehave: 55 Pædagoger: 18 Samlet timetal: 635 Pædagogiske Assisterter: 1 Samlet timetal: 30 Pædagogmedhjælpere: 2 Samlet timetal: 52 Studerende: 3 Samlet timetal: 90 Viborg kommune opfylder fra januar 2024 kravet om minimumsnormering.
Organisering	Hvordan er dagtilbuddets børnegruppe organiseret?	Aldersopdelt	Vuggestuen: Aldersopdelt Rådhusen Børnehave: Aldersintegreret 3-4 årige. 5-årige samlet i en gruppe. Fyrrevænget Børnehave: Aldersintegreret 3-4 årige. 5-årige samlet i en gruppe.
Organisering	Er der behov for at ændre på organiseringen af børnegruppen?	Nej	Børnegrupper er dynamiske. Vi har løbende en opmærksomhed på, om organiseringen skaber de mest optimale rammer for børnegruppen.

Note: Figuren viser resultater for perioden 2023 og 2022.
Kilde: Rambølls Rammevilkår

Leders refleksion:

-

Tilsynsførendes bemærkning:

- Ingen bemærkning

3.2 Fysiske rammer

Dagtilbuddets fysiske rammer defineres af dets inde- og udemiljø, dvs. bygninger, indretning af indendørs og udendørs rum, interiør samt genstande, legetøj og legeredskaber. Dagtilbuddets fysiske rammer tænkes ofte som en given og statisk størrelse, men megen forskning peger på de fysiske rammer som en dynamisk størrelse, dvs. rammer, der ændrer sig eller skifter mellem at fungere som ramme for forskellige aktiviteter. Flere studier belyser, hvorledes de fysiske rammer bliver en betydningsfuld strukturel faktor for kvalitet i dagtilbud, og hvordan tilrettelæggelsen af disse kan anvendes aktivt til at strukturere praksis og børns aktiviteter (Christoffersen et al. 2014).

Fysiske rammer

		Svar	Bemærkning
Bygninger og vedligehold	Var der bemærkninger til bygningerne ved seneste bygningsgennemgang? (Skriv gerne dato for seneste bygningsgennemgang)	Nej	06-10-2022
Bygninger og vedligehold	Er der behov for at gøre en ekstra indsats i forhold til vedligeholdelsen af bygningerne?	Ja	Begge vores huse er af ældre dato. Rådhushaven er fra midt 70'erne og Fyrrevænget er fra 1972. Husene er løbende blevet vedligeholdt, så bygningsmæssigt er de i ok stand.
Legepladssikkerhed	Var der bemærkninger til sikkerheden ved seneste legepladsinspektion? (Skriv gerne dato for seneste legepladsinspektion)	Ja	24-10-2022 Rådhushaven: Enkelte anmærkninger på redskabers finish samt udbedring og vedligehold af faldunderlag. Fyrrevænget: Enkelte anmærkninger på redskabers finish samt udbedring og vedligehold af faldunderlag. Flere legeredskaber er af ældre dato og flere er, de seneste år blevet fjernet grundet forfald. Grundet økonomi har det ikke været muligt at indkøbe nye legeredskaber, når noget er blevet kasseret.

		Svar	Bemærkning
Legepladssikkerhed	Er der behov for at gøre en ekstra indsats i forhold til at arbejde med sikkerhed og sikring af dagtilbuddets legearealer?	Nej	
Brandsikkerhed	Var der bemærkninger til sikkerheden ved seneste brandinspektion?(Skriv gerne dato for seneste brandinspektion)	Ja	Rådhushaven: Ingen anmærkninger Fyrrevænget: Enkelte anmærkninger på markering og skiltning på brandskabe (udbedres)
Brandsikkerhed	Er der behov for at gøre en ekstra indsats i forhold til arbejdet med forebyggelse og reaktioner i tilfælde af brand?	Nej	Personalet bliver introduceret i vores brandinstruktion ved ansættelsesstart. Vi har årlig brandøvelse.

Note: Figuren viser resultater for perioden 2023 og 2022.
Kilde: Rambølls Rammevilkår

Leders refleksion:

-

Tilsynsførendes bemærkning:

- Ingen bemærkning.

3.3 Uddannelse, efteruddannelse og personalestabilitet

Betydningen af, om dagtilbudspersonalet er uddannet eller uddannet, har været genstand for flere undersøgelser. Under dette tema beskriver vi, hvad forskningen siger om betydningen af personalets grunduddannelse, deres løbende uddannelse og træning i dagtilbuddet samt betydningen af personalestabiliteten i et dagtilbud. Med personalestabilitet tænkes der på, hvorvidt der er stort sygefravær i en personalegruppe eller stor udskiftning af medarbejdere i et dagtilbud.

Uddannelse og efteruddannelse

		Svar	Bemærkning
Fordel dagtilbuddets medarbejdere med hensyn til relevant pædagogisk personale	Ingen pædagogfaglig udd.	2	
	Studerende	3	
	Anden pædagogisk grundudd.	1	
	Seminarieudd. pædagog	18	
	Videregående udd.		
	Anden relevant udd.		3 pædagoger har vejlederuddannelsen. Vi har pt. medhjælpere og 1 pædagogisk assistent i vikariater for pædagoger.
Er fordelingen mellem uddannede og ikke-uddannede i overensstemmelse med kommunens retningslinjer?	Ja		

Note: Figuren viser resultater for perioden 2023 og 2022.

Kilde: Rambølls Rammevilkår

Tilsynsførendes bemærkning:

- Ingen bemærkning

Personalestabilitet

		Svar	Bemærkning
Hvor mange opsigelser har der været det sidste år?	2		
Er der behov for at gøre en ekstra indsats for at nedbringe antallet af opsigelser?	Nej		
Er der behov for at gøre en ekstra indsats for at nedbringe sygefraværet?	Ja		

Note: Figuren viser resultater for perioden 2023 og 2022.

Kilde: Rambølls Rammevilkår

Hvad er det seneste års fraværsprocent?

- 6,13

Tilsynsførendes bemærkning:

Ledelsen er bekendt med Viborg Kommunes sygefraværsindsats.

Medarbejderinddragelse, tillidsrepræsentant og arbejdsmiljørepræsentant

	Svar	Bemærkning
Arbejder I struktureret med medarbejderinddragelse i ledelsen af dagtilbuddet?	Ja	Vi har personalemøder med MED-status 4 x årligt. Vi har en udvidet arbejdsmiljøgrupper (TRIO), der mødes 2-4 gange om året og drøfter aktuelle emner, samt det generelle fysiske og psykiske arbejdsmiljø. TR og AMR er en del af denne gruppe sammen med ledelsen og de har også et særligt ansvar i dagligdagen for vores alles arbejdsmiljø.
Afsættes der timer til tillidsrepræsentantarbejde i dagtilbuddet?	Ja	
Afsættes der timer til arbejdsmiljørepræsentantarbejde i dagtilbuddet?	Ja	
Afholdes der årlige medarbejderudviklingssamtaler (MUS)?	Ja	

Note: Figuren viser resultater for perioden 2023 og 2022.
Kilde: Rambølls Rammevilkår

Tilsynsførendes bemærkning:

- Ingen bemærkning

Førstehjælp

	Svar	Bemærkning
Har personalet i dagtilbuddet taget førstehjælpskursus/genopfriskningskursus indenfor de sidste par år?	Ja	Vi er en del af "Red mit barn 1.hjælp", målrettet børn. Der tilbydes hvert 2. år fysisk undervisning og 1x årligt er der et opfølgingskursus over nettet. Desuden er der adgang for alle til den information, der ligger på Red mit barn 1. hjælps netside. Nye medarbejdere har ikke haft hverken fysisk eller netbaseret kursus endnu.

Note: Figuren viser resultater for perioden 2023 og 2022.
Kilde: Rambølls Rammevilkår

Tilsynsførendes bemærkning:

- Ingen bemærkning

3.4 ANDRE RAMMEVILKÅR

Mad og måltider

	Svar	Bemærkning
Fremmer I aktivt børnenes viden om sund mad?	Ja	
Inddrages forældrene i dagtilbuddets mad- og måltidspolitik?	Ja	Forældre orienteres om, at vi læner os op ad Fødevarestyrelsens anbefalinger til en sund kost og kostrådscirklen

	Svar	Bemærkning
Er der udfordringer med usund kost i dagtilbuddet og brug for at gøre en ekstra indsats omkring mad og måltider?	Nej	Vi har fuldkostordning, hvilket betyder at børnene ved alle måltider bliver præsenteret for sund og ernæringsmæssigt kost og vi læner os op ad fødevarestyrelsens anbefalinger.

Note: Figuren viser resultater for perioden 2023 og 2022.
Kilde: Rambølls Rammevilkår

Tilsynsførendes bemærkning:

- Ingen bemærkning

Hygiejne

	Svar	Bemærkning
Har dagtilbuddet formuleret hygiejnerutiner med henblik på at reducere sygdomme og infektioner og inddrages forældrene i disse, fx ved at emnet taget op på bestyrelses- og forældremøder?	Ja	Vi har ikke decideret formuleret hygiejnerutiner - vi har en struktur der understøtter eks. håndvask og den generelle hygiejne. Vi har ligeledes en hygiejneambassadør, der har ansvaret for at vi holder fast i de gode rutiner og har den viden, der er behov for.
Er der behov for at gøre en ekstra indsats omkring arbejdet med hygiejne?	Nej	

Note: Figuren viser resultater for perioden 2023 og 2022.
Kilde: Rambølls Rammevilkår

Tilsynsførendes bemærkning:

- Ingen bemærkning

Magtanvendelser

Har personalet den nødvendige viden om retningslinjerne for magtanvendelse på dagtilbudsområdet?

- De overordnede retningslinjer har tidligere været drøftet på MED-møde. Vi har en mappe liggende med information om magtanvendelse. Der bør altid være en sondring mellem hvornår anvendelsen af magt er et pædagogisk tiltag/beskyttende faktor eller en decideret magtanvendelse. Personalet henvender sig altid hos ledelsen, hvis de er i tvivl.

Har dagtilbuddet været i særlige situationer, hvor magtanvendelse er anvendt?

- Der har været 1 indberetning på magtanvendelse

Er der behov for at gøre en ekstra indsats i forhold til at mindske magtanvendelsen i institutionen?

- Nej

Tilsynsførendes bemærkning:

- Ingen bemærkning

Økonomi

	Svar	Bemærkning
Var der bemærkninger til økonomien ved seneste budgetgennemgang?	Nej	I område Vest har vi fællesøkonomi. Økonomien fordeles ud fra børnetal og særlige behov. Det er områdelederen der er øverst ansvarlig for økonomien i området.
Er der behov for at gøre en ekstra indsats i forhold til at styre dagtilbuddets økonomi?	Nej	

Note: Figuren viser resultater for perioden 2023 og 2022.

Kilde: Rambølls Rammevilkår

Tilsynsførendes bemærkning:

- Ingen bemærkning

4 TILSYNSSPØRGSMÅL TIL PROCESKVALITET

Læsevejledning: Spørgsmålene er besvaret af børnehuslederen forud for tilsynsmødet. På tilsynsmødet drøftes spørgsmålene og den tilsynsførende konsulent anfører bemærkninger under besvarelser, hvor der behov for opmærksomhed.

4.1 Evaluerende pædagogisk praksis

I hvilken grad er dagtilbuddet opmærksomme på disse udvalgte dimensioner, når den pædagogiske praksis evalueres:

1. *Evaluerer sammenhængen mellem de pædagogiske læringsmiljøer og børnenes trivsel, læring, udvikling og dannelse.*
2. *Justere praksis ud fra evalueringens resultater.*
3. *Evaluerer den justerede praksis.*

Leders besvarelse:

- Vi er i proces med at implementere en evaluerende pædagogisk praksis. Vi har haft og har særlig fokus på dimension 1 og 2, da dette har været og stadig er en øvebane. Det understøttes ledelsesmæssigt både fagligt og strukturelt bl.a. gennem ændringer i dagsordner, indhold på møder, fokus på systematik og tid.

Tilsynsførendes bemærkning:

- Ingen bemærkning

4.2 Inddragelse af forældrebestyrelsen

I hvilken grad formår dagtilbuddet at inddrage forældrebestyrelsen i udarbejdelsen, evalueringen af og opfølgning på den pædagogiske læreplan?

Leders besvarelse:

- Vi har i Viborg kommune en dagtilbudsbestyrelse, som arbejder ud fra de mere overordnede forhold omkring børnehusene i vores område vest. Derudover har vi et forældreråd, som inddrages, orienteres og bidrager til den pædagogiske praksis ud fra et forældreperspektiv.

I hvilken grad formår dagtilbuddet at inddrage forældrebestyrelsen i dagtilbuddets arbejde med at skabe gode overgange fra hjem til dagtilbud, mellem dagtilbud og fra dagtilbud til skole?

Leders besvarelse:

- Vi benytter i Viborg kommune TOPI-materialet til at sikre gode overgange for børnene.

Tilsynsførendes bemærkning:

- Ingen bemærkning

4.3 Det fysiske læringsmiljø inde og ude

I hvilken grad anvendes børnenes legeindhold og optagethed som pejlemærker for indretningen af det fysiske læringsmiljø inde og ude?

Leders besvarelse:

- Vi har løbende arbejdet med indretningen af det fysiske læringsmiljø. Vi er opmærksomme på, at det kræver løbende opmærksomhed for at bibeholde de gode fysiske læringsmiljøer, så de både understøtter det børnene er optaget af og det vi arbejder med.

I hvilken grad er der skabt plads til leg i både større eller mindre fællesskaber?

Leders besvarelse:

- Både i de fysiske rammer og i den pædagogiske planlægning, er der opmærksomhed på og mulighed for at planlægge den pædagogiske praksis, så der er plads til både de store og mindre børnefællesskaber.
- Der indrettes ud fra, at vi har legezoner til både større og mindre aktiviteter og hvor børnene har mulighed for at trække sig i større eller mindre grupper.

I hvilken grad har børnehuset indrettet stilleområder, hvor børnene kan være i ro?

Leders besvarelse:

- Vi bestræber os på at skabe stille områder, både ude og inde (sanserum og læsehjørner/skab). Vi skaber ligeledes stillezone/pausested/rum, når vi har børn, der eks. har specifikke behov for dette.

I hvilken grad er de fleste materialer, legetøj og legeredskaber tilgængelige for børnene til selvstændig brug?

Leders besvarelse:

- Vi har løbende arbejdet med, at materialer, legetøj mm. er tilgængelig og i børnehøjde.

Beskriv eventuelle overvejelser vedr. handlinger/ændringer i praksis som ovenstående giver anledning til

Leders besvarelse:

- Fyrrevænget har købt regnvandstønde, så der er vand frit tilgængeligt for børn (skal bl.a. understøtte børns forståelse af sammenhæng og forståelse af vandets kredsløb).
- Kreative materialer og redskaber i børnehøjde.
- Legetøj frit tilgængeligt

Tilsynsførendes bemærkning:

- Ingen bemærkning

4.4 FAGLIG LEDELSE

4.4.1 Fastsætte en faglig retning

I hvilken grad er der i dagtilbuddet fastsat en faglig retning der sikrer fælles forståelse af faglig kvalitet i forhold til den styrkede pædagogiske læreplan?

Leders besvarelse:

- Vi har i ledelsen lagt en strategiplan, som kvalificerer systematik, fælles retning, mål og kerneopgaven.
- Vi har ligeledes ledelsesmæssigt fremlagt og arbejder løbende med vores forventning til den faglige kvalitet i den pædagogiske praksis - både koblet op på den styrkede pædagogiske læreplan, samt kvalid-materialet omkring pædagogisk kvalitet.
- Vi arbejder på både vores pædagogiske udviklingsmøder og vores pædagogiske dage omkring den fælles forståelse, faglige retning og evalueringskultur.
- Vi bruger faglitteratur til at understøtte den fælles forståelse.

I hvilken grad er der i dagtilbuddet fastsat en faglig retning, hvor den pædagogiske læreplan er retningsgivende for praksis?

Leders besvarelse:

- Den pædagogiske læreplan er implementeret som en fast del af vores pædagogiske praksis.
- Vi har bl.a. fælles tema på tværs og fælles faglig fokus i vores arbejde med at implementering af evalueringskulturen.

Tilsynsførendes bemærkning:

- Ingen bemærkning

4.4.2 Indhente faglig viden

I hvilken grad er der i dagtilbuddet fokus på at indhente faglig viden indenfor følgende to områder:

1. *Præsentation og deling af relevant faglig viden gennem refleksion og sparring?*
2. *Ved at medarbejderne deler viden efter kurser og projekter og forankrer denne viden i praksis?*

Leders besvarelse:

- Afhængig af relevansen ift. det, der ønskes delt, vidensdelt eller gives sparring på, kan det dagsordensættes på forskellige møder. Vi kan bruge vores pædagogiske udviklingsmøder, vores fælles teammøder i husene eller vores teammøderne. Hvis et team, en pædagog med særlige funktioner eller en enkelt person, har et punkt til et møde, dagsordensættes det.

Tilsynsførendes bemærkning:

- Ingen bemærkning

4.4.3 Aktivere faglig viden

I hvilken grad sikrer ledelsen med disse udvalgte aktiviteter, at medarbejderne udfører deres arbejde med udgangspunkt i den pædagogiske læreplan:

1. *Via organiseret vejledning og feedback med afsæt i observationer i en faciliteret ramme?*
2. *Via en feedbackkultur, hvor ledelse og kollegaer giver hinanden feedback på observationer af det daglige pædagogiske arbejde?*
3. *Via ledelsesmæssig opbakning og deltagelse i møder, kurser, planlægning og opfølgning på indsatser og aktionslæringsforløb?*

Leders besvarelse:

- Vi har arbejdet med vejledning, feedback og observationer i forskellige former. Både kollegialt og ledelsesmæssigt. Vi har arbejdet med forskellige former og senest lederobservationer af børnesyn fra kvalid, som det enkelte team havde fokus på.
- Ledelsesmæssigt står vi altid til rådighed, deltager i dele af teammøder (både ift. feedback og vejledning. Samt både på ledelsesmæssigt initiativ, samt ønske fra de enkelte teams).

Tilsynsførendes bemærkning:

- Under tilsynsmødet tilkendegiver både ledere og pædagogisk personale, værdien af seneste lederobservationer i forbindelse med tilsynet. Det har været givende med et præcist fokus.

5 RESULTATKVALITET

Resultat kvalitet omhandler børnenes udbytte ved at gå i dagtilbud, både her og nu og på længere sigt. Det gælder børns trivsel, læring og udvikling – kognitivt, socialt og motorisk.

5.1 Sprogvurdering 3-6

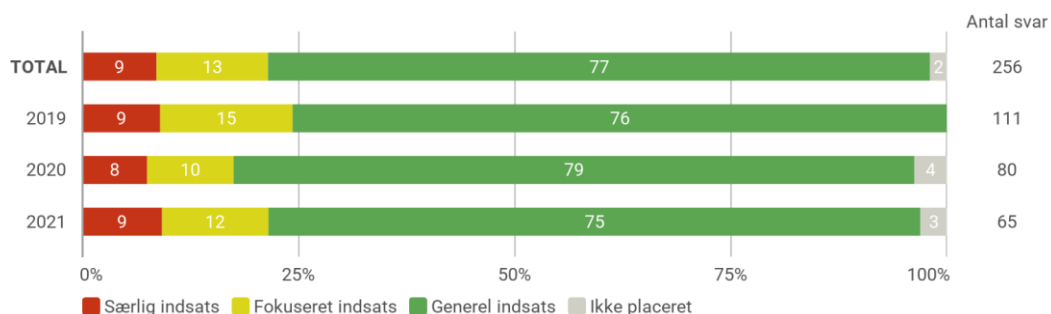
Antal sprogvurderinger fordelt på indsatsgrupper

	Særlig indsats	Fokuseret indsats	Generel indsats	Ikke placeret
Før-skriftlige færdigheder	6% (2)	10% (3)	77% (24)	6% (2)
Talesproglige færdigheder	9% (6)	12% (8)	75% (49)	3% (2)

Note: Figuren viser resultater for perioden 2021.
Kilde: Rambøll Sprog.

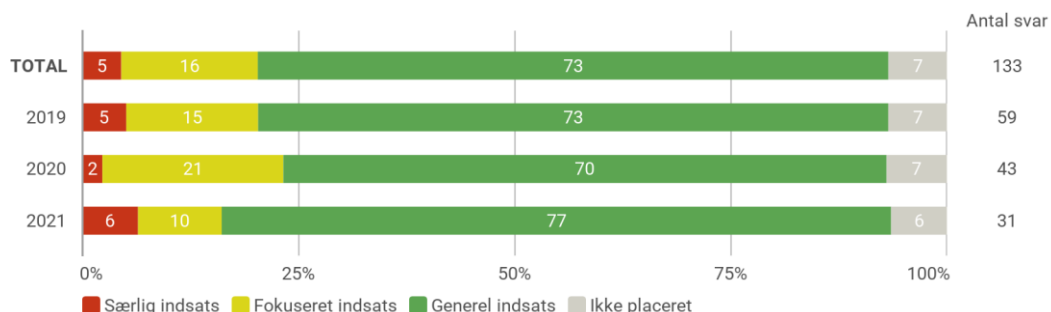
5.1.1 Resultater - Historisk udvikling

Resultater for Talesproglige færdigheder opdelt på indsatsgrupper



Note: Figuren viser resultater for perioden 2021, 2020 og 2019.
Kilde: Rambøll Sprog.

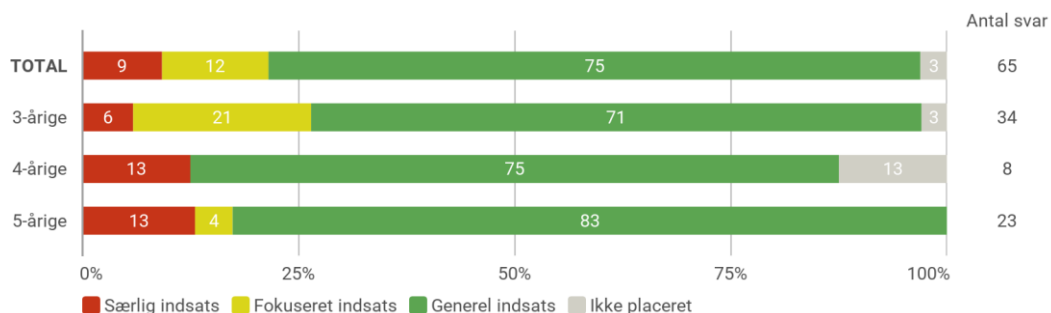
Resultater for Før-skriftlige færdigheder opdelt på indsatsgrupper



Note: Figuren viser resultater for perioden 2021, 2020 og 2019.
OBS: Vær opmærksom på at de 3-årige ikke placeres i en indsatsgruppe for Før-skriftlige færdigheder og derfor ikke indgår i denne visning.
Kilde: Rambøll Sprog.

5.1.2 Resultater - opdelt på alder

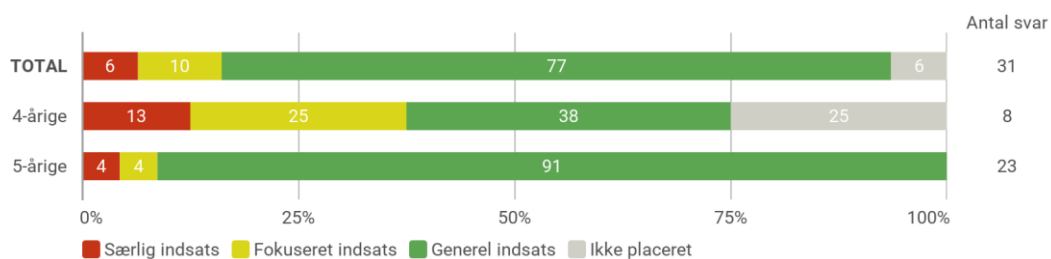
Resultater for Talesproglige færdigheder opdelt på indsatsgrupper



Note: Figuren viser resultater for perioden 2021.

Kilde: Rambøll Sprog.

Resultater for Før-skriftlige færdigheder opdelt på indsatsgrupper



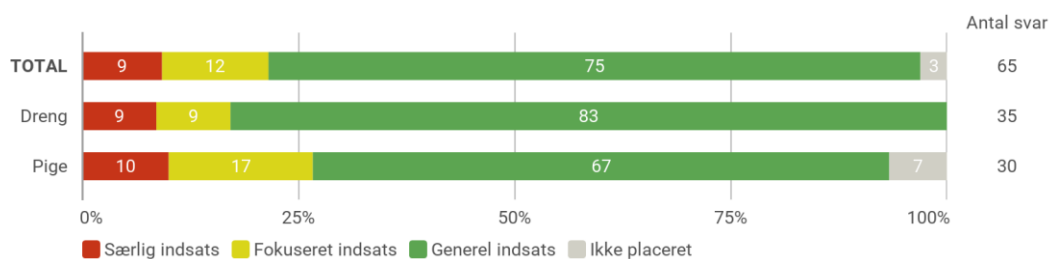
Note: Figuren viser resultater for perioden 2021.

OBS: Vær opmærksom på at de 3-årige ikke placeres i en indsatsgruppe for Før-skriftlige færdigheder og derfor ikke indgår i denne visning.

Kilde: Rambøll Sprog.

5.1.3 Resultater - opdelt på køn

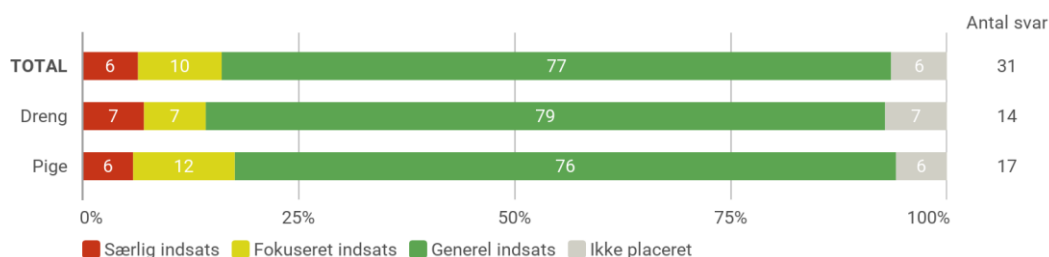
Resultater for Talesproglige færdigheder opdelt på indsatsgrupper



Note: Figuren viser resultater for perioden 2021.

Kilde: Rambøll Sprog.

Resultater for Før-skriftlige færdigheder opdelt på indsatsgrupper



Note: Figuren viser resultater for perioden 2021.

OBS: Vær opmærksom på at de 3-årige ikke placeres i en indsatsgruppe for Før-skriftlige færdigheder og derfor ikke indgår i denne visning.

Kilde: Rambøll Sprog.

5.1.4 Sprogvurdering 3-6

I hvilken grad har dagtilbuddet kendskab til Viborg Kommunes Sprogprocedure?

Leders besvarelse:

- Vi har et team af sprogpædagoger, der har en særlig forpligtelse til at bidrage med sproglige opmærksomheder samt holde sig ajour og videndele med øvrige kollegaer. Vi er godt i gang med at benytte fokuspunkter systematisk i Hjernen og Hjertet. Vi har viden om, hvornår en sprogvurdering kalder på en daglig pædagogisk sproglig opmærksomhed, hvornår det handler om en sparring med logopæd eller hvornår vi indkalder til sprogfokusmøde (vi har dagsordensat disse minimum 4 x årligt, samt ved behov). Altid i tæt samarbejde med forældre.
- Derudover har vi viden om, at det daglige pædagogiske sprogmiljø har stor betydning for den generelle sprogudvikling. Vi bestræber os på at have denne viden i spil i samspillet med børnene i den daglige praksis.

Tilsynsførendes bemærkning:

- Ingen bemærkning

I hvilken grad anvendes resultaterne fra sprogvurderingerne til at justere det pædagogiske læringsmiljø?

Leders besvarelse:

- Vi anvender resultaterne i høj grad. Vi opretter fokuspunkter i Hjernen og Hjertet og disse tiltag evalueres løbende i de enkelte teams.

Tilsynsførendes bemærkning:

- Ingen bemærkning

5.2 TOPI

Antal TOPI-vurderinger

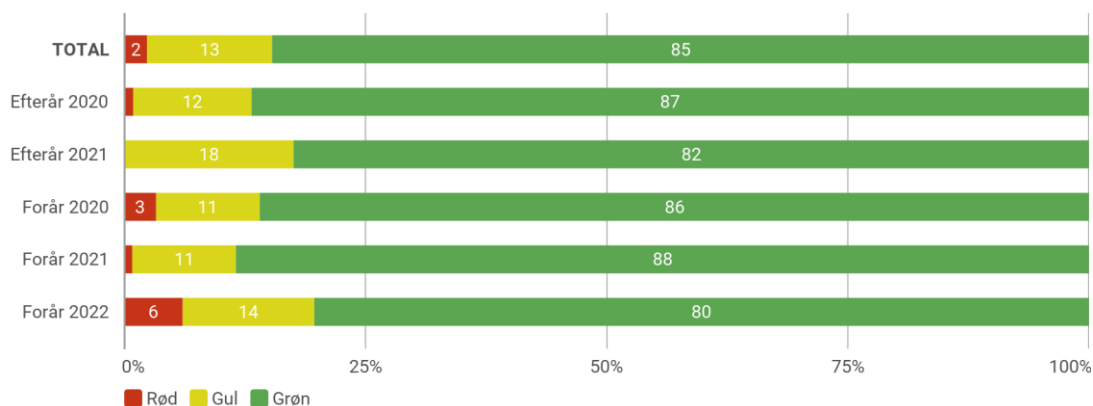
TOPI vurderinger	
Total	143

Note: Figuren viser resultater for perioden Forår 2022.

Kilde: Rambøll TOPI

5.2.1 Resultater - Historisk udvikling

Fordeling af TOPI-positioner

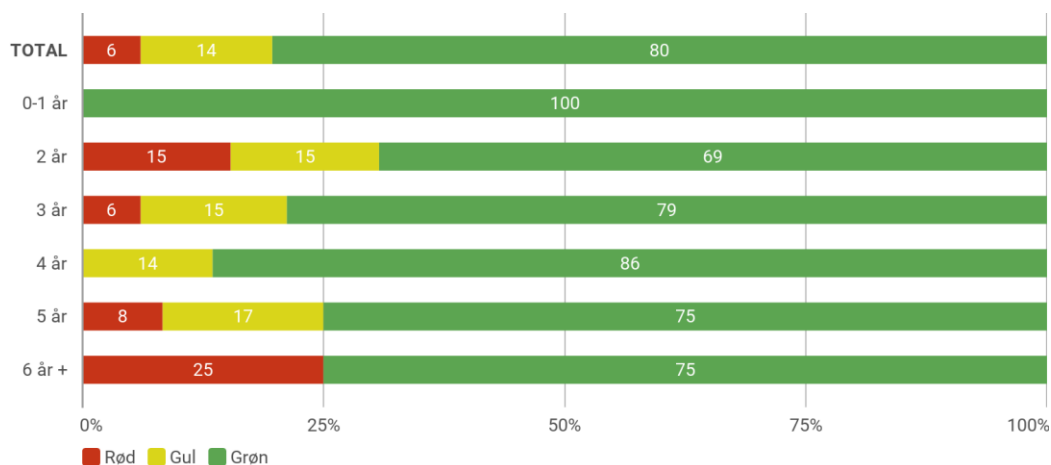


Note: Figuren viser resultater for perioden Forår 2022, Efterår 2021, Forår 2021, Efterår 2020 og Forår 2020. Obs: Børn med vurderingen "Vurderes ikke" medregnes ikke i grafen.

Kilde: Rambøll TOPI

5.2.2 Resultater - opdelt på alder

Fordeling af TOPI-positioner

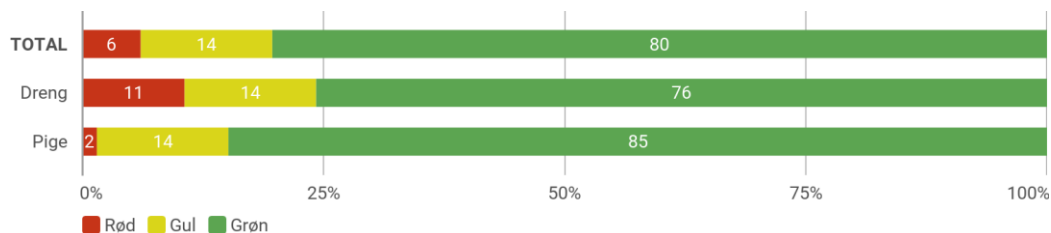


Note: Figuren viser resultater for perioden Forår 2022. Obs: Børn med vurderingen "Vurderes ikke" medregnes ikke i grafen.

Kilde: Rambøll TOPI

5.2.3 Resultater - opdelt på køn

Fordeling af TOPI-positioner



Note: Figuren viser resultater for perioden Forår 2022. Obs: Børn med vurderingen "Vurderes ikke" medregnes ikke i grafen.

Kilde: Rambøll TOPI

5.2.4 TOPI og Trivsel

I hvilken grad arbejder I systematisk med TOPI trivselsundersøgelsen; herunder analysemodellen, handleplan/fokuspunkter og forældresamarbejde?

Leders besvarelse:

- Vi arbejder systematisk med dette. TOPI-vurderer 2 gange om året, hvor nærmeste leder deltager i TOPI-målingen. Der laves handleplan/fokuspunkter og denne/disse evalueres på kommende teammøder. Forældrene er altid inddraget, når vi planlægger særlige tiltag.

Tilsynsførendes bemærkning:

- Ingen bemærkning

5.3 Overgange

I hvilken grad arbejder I systematisk med TOPI overgangsmodellen?

Leders besvarelse:

- Vi benytter TOPI overgangsmaterialet i alle børnenes overgange.

Beskriv eventuelt nye tiltag, udfordringer, overvejelser

Leders besvarelse:

- En gruppe har lavet et testforsøg ift. om vi kan benytte materiale fra TOPI til egne interne overgange mellem børnehavegrupper. Dette skal der evalueres på senere.

Tilsynsførendes bemærkning:

- Ingen bemærkning